



Modèle VITA PREMIUM

Guide d'installation et d'utilisation

Lisez attentivement ce manuel avant utilisation

CONSIGNES DE SÉCURITÉ IMPORTANTES

Pour votre sécurité et afin de garantir le bon fonctionnement de votre spa, assurez-vous de prendre les précautions décrites dans ce manuel. Ne pas suivre les instructions et les avertissements peut entraîner des dommages sur le spa, des blessures graves ou la mort. Une mauvaise installation ou opération annule la garantie. Il est donc vivement recommandé de lire attentivement ce document et de le conserver pour une consultation ultérieure.

Veillez lire, suivre et comprendre les instructions suivantes :

DANGER

● Risque de noyade accidentelle :

- Une extrême prudence doit être exercée pour empêcher l'accès non autorisé aux enfants.
- Inspecter régulièrement le couvercle du spa afin de prévenir des fuites, de l'usure prématurée ou de signes de détérioration. Ne jamais utiliser un couvercle usé ou endommagé, car il ne fournira pas le niveau de protection requis pour empêcher l'accès non autorisé aux enfants.
- Fermer le spa avec son couvercle après chaque utilisation.

● Risque de blessures :

En cas de détérioration du câble d'alimentation, celui-ci doit être remplacé par le fabricant, son distributeur ou par un technicien qualifié.

● Risque d'électrocution :

- Ne pas laisser d'appareils électriques (lumière, téléphone, radio, télévision, etc.) à moins de 1,5m du spa.
- Ne pas utiliser le spa pendant une averse ou une activité orageuse.

AVERTISSEMENT

- Pour réduire les risques de décharges électriques, vous ne devez pas utiliser de rallonge, minuteur, ou adaptateur de prises pour connecter l'appareil au réseau électrique. Utilisez une prise idéalement située à proximité du spa.
- Le spa doit être branché à l'aide de la prise fournie intégrant un disjoncteur différentiel 10mA.
- Les pièces électriques du spa (excepté celle avec une sécurité basse tension n'excédant pas 12 V) doivent être hors de portée des occupants du spa.
- Les appareils électriques (excepté le bloc moteur du spa) doivent être hors de portée ou fixés afin de ne pas tomber dans le spa.
- La boîte de raccordement électrique (ou prise électrique) doit être située à une distance de sécurité d'au moins 2m du spa.
- L'installation électrique doit satisfaire les exigences des normes locales.
- Cet appareil peut être utilisé par des enfants à partir de 8 ans sous la surveillance d'un adulte. Les enfants ne doivent pas jouer dans le spa et sa maintenance doit être assurée par un adulte. Pour réduire le risque de noyade des enfants, surveillez-les en permanence. Et assurez-vous de bien fermer le spa avec son couvercle après chaque utilisation.
- Assurez-vous que le sol, puisse supporter le poids du spa ($\geq 500\text{kg/m}^2$).
- Un système de drainage doit être prévu autour du spa pour faire face aux débordement de l'eau.
- Pour réduire les risques de blessure :
 - La température de l'eau du spa ne doit pas excéder 42°C (108°F) pour un adulte en bonne santé. Des températures plus basses sont recommandées pour les enfants quand l'utilisation dépasse les 10 minutes.
 - Pour un femme enceinte, une température trop élevée peut causer de graves problèmes en début de grossesse. L'usage du spa doit être occasionnel et la température ne doit pas dépasser 38°C

(100°F). Si vous êtes enceinte, consultez votre médecin avant d'utiliser le spa.

- Avant de se baigner, l'utilisateur doit s'assurer de la température du spa avec un thermomètre. Car celle-ci peut varier de quelques degrés par rapport à la température programmée.

- Boire de l'alcool, prendre des drogues ou des médicaments avant ou pendant l'utilisation du spa peut augmenter le risque d'hyperthermie et provoquer une perte de conscience.

Les causes et symptômes de l'hyperthermie peuvent être décrits comme suit :

L'hyperthermie survient lorsque la température interne du corps dépasse les 37°C (98,6°F) habituel. Cela peut entraîner des étourdissements, une léthargie, une somnolence, ou encore des évanouissements. Les effets de l'hyperthermie induit une mauvaise perception de la chaleur, une incapacité à savoir quand sortir de l'eau, un danger pour les fœtus (pour les femmes enceintes), une incapacité physique à sortir du bassin et même perdre connaissance, augmentant ainsi le risque de noyade.

- Les personnes souffrant de problème d'obésité, cardiaque, de pression artérielle, de circulation de sang ou de diabète, doivent consulter un médecin avant d'utiliser le spa.

- Si vous prenez des médicaments, veuillez consulter votre médecin avant d'utiliser le spa. Certains médicaments couplés à l'utilisation du spa peuvent provoquer des somnolences, affecter le rythme cardiaque, et modifier la pression artérielle ou sanguine.

- Si vous êtes enceinte, en mauvaise santé ou sous traitement médical, veuillez consulter un médecin avant d'utiliser le spa.

- Si vous souffrez d'une maladie infectieuse, ne pas utiliser le spa.
- Pour ne pas vous blesser, entrez et sortez lentement du spa.
- Une température de l'eau supérieur à 42°C (108°F) peut être dangereux pour votre santé.
- Ne jamais utiliser seul ou laisser une personne seule dans le spa.
- Ne pas utiliser le spa immédiatement après un effort physique.
- Veillez à ce que la température extérieure ne descende pas en dessous de 0°C (32°F), afin d'éviter que l'eau du spa ne gèle.
- Ne surtout pas utiliser le spa lorsque l'eau est gelée.
- Ne pas remplir directement le spa avec de l'eau chaude supérieure à 40°C (104°F).
- Toujours débrancher la prise électrique du spa avant de le déplacer, le nettoyer ou effectuer tout autre manipulation.
- Ne jamais sauter ou nager dans le spa.
- Ne pas enterrer le câble et le laisser bien en évidence pour éviter que la tondeuse à gazon ou un autre appareil ne l'abîme.
- Ne pas brancher ou débrancher le spa si vous êtes dans l'eau ou que vos mains sont mouillées.
- Ne pas utiliser le spa s'il est endommagé lors de la livraison ou que son fonctionnement est anormal.
- Tenir le spa hors de portée des animaux pour éviter toute détérioration.
- Ne pas rajouter d'huile ou de sel de bain dans l'eau du spa.
- Afin d'éviter un dysfonctionnement de la protection thermique, le spa ne doit pas être branché à un interrupteur extérieur (comme par exemple une minuterie) ou un circuit qui connecte / déconnecte régulièrement le spa.

1. SPÉCIFICATIONS TECHNIQUES

1.1. Spécifications techniques

	VITA PREMIUM 6 places	
Modèle	SP-VIP160	
Capacité	6 places	
Dimensions extérieures hors bloc moteur	Ø 72.4" × 28,7" 184 cm × 73 cm	
Dimensions intérieures	Ø 62.9" × 28.7" 160 cm × 73 cm	
Capacité d'eau	1100 L	
Alimentation	220-240 V 50 Hz	
Réchauffeur	2000 W	
Pompe à air	500 W	
Pompe de filtration	40 W (1200 L/h)	
Température maxi	42°C	
Matière du bassin	PVC	
Poids net	26.2 kg	10.1 kg
	36.3 kg	
Poids brut	30.5 kg	14.5 kg
	45.0 kg	
Dimensions de l'emballage	Carton 1 24,4" x 21,2" x 22,8" 62,5 x 54,5 x 58 cm	Carton 2 42,9" x 28,7" x 29,5" 109,5 x 73 x 75,5 cm
	CE / GS	
Certificat de test	CE / GS	
Efficacité de chauffage Condition de température extérieure : 20°C	1.5 - 2.5°C/h	



Ce produit porte le symbole de tri sélectif correspondant aux déchets des équipements électriques et électroniques (DEEE). Cela signifie que ce produit doit être manipulé conformément à la directive européenne 2012/19/UE afin d'être recyclé et démonté de manière à minimiser ses effets sur l'environnement. Pour de plus amples informations, veuillez contacter les autorités locales ou régionales. Consultez votre revendeur ou le centre de collecte des déchets de votre région pour vous renseigner sur la mise au rebut de votre appareil.



Le marquage CE indique que le produit répond aux principales exigences des Directives Européenne 2006/95/CE (Basse Tension), 2004/108/CE (Compatibilité Electromagnétique), 2011/65/UE (limitation d'utilisation de certaines substances dans les équipements électroniques), 2009/125/CE (Ecoconception des produits liés à l'énergie).

2. CONTENU

2.1. Contenu

Avant de commencer le montage de votre spa, veuillez vous assurer que toutes les pièces sont bien présentes

FR



8x Parois en mousse



Bloc moteur



DVD d'instructions



Liner extérieur



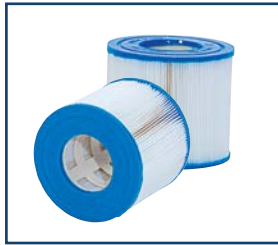
Liner intérieur



Couverture gonflable



2x Bouchons



2x Cartouches de filtration



Prise différentielle



Tuyau de vidange



Bouchon de vidange



Tuyau de gonflage

3. INSTALLATION



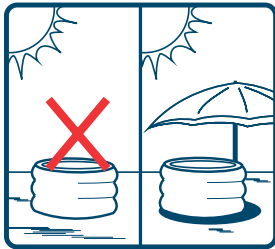
Les instructions d'installation et de maintenance décrites dans les pages suivantes sont également détaillées sur le DVD inclus.

Nos vidéos d'installation et de maintenance sont également consultables sur notre site internet www.netspa.eu.

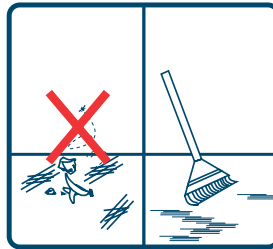
3.1. Choix d'un emplacement

ATTENTION : Avant d'installer votre spa, veuillez-vous assurer que le futur emplacement respecte les conditions suivantes :

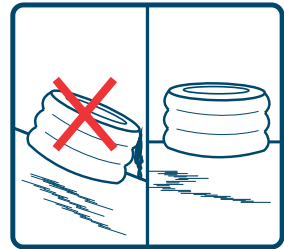
- Sol de niveau
- Suffisamment large pour accueillir le bassin et son bloc moteur.
- Capable de supporter plus de 500 kg/m².
- Abrisé du soleil et des intempéries.
- Propre et dépourvu d'aspérité.



Un emplacement abrité



Un emplacement propre



Un emplacement de niveau

3.2. Test de la protection différentielle

ATTENTION : La prise différentielle doit être contrôlée avant chaque utilisation. N'utilisez pas l'appareil en cas d'échec du test de la protection différentielle et reportez vous au chapitre 6.1 *Problèmes et solutions*.



1. Connectez la fiche du bloc moteur dans la prise électrique.



2. Appuyez sur le bouton «RESET» ; le voyant s'allume.



3. Appuyez sur le bouton «TEST» ; le voyant s'éteint.



4. Appuyez de nouveau sur le bouton «RESET» ; le voyant s'allume. La protection différentielle fonctionne correctement.

3.3. Montage du spa



1) Étendre le liner extérieur sur la zone choisie.



2) Ajoutez la paroi en mousse avec les trois emplacements pour raccords dans le liner extérieur.



3) Assurez-vous que les trois emplacements pour raccords de la paroi en mousse soient alignés avec les trois emplacements pour raccords du liner extérieur.



4) Ajoutez les autres parois en mousse.



5) Ajustez les 8 segments en mousse jusqu'à obtenir une forme parfaitement ronde. Puis assurez-vous que les emplacements pour raccords du liner extérieur et ceux de la paroi en mousse soient encore alignés.



6) A présent, insérez le liner intérieur de votre spa.



7) Veuillez faire sortir les 3 raccords de ce liner par les emplacements prévus à cet effet.



8) Ajustez le liner tout autour du spa pour assurer sa bonne tenue.



9) Assurez vous que les zips de la structure intérieure et extérieure soient alignés avant de les joindre.



10) Ajustez le liner à nouveau tout autour du spa pour assurer sa bonne tenue.



11) Localisez l'endroit où les deux zips sont alignés, joignez-les et commencer à zipper les deux parties ensembles.



12) Les deux parties doivent être zippées sur tout le tour.



13) Votre structure est désormais montée.




14) Gonflez désormais la couverture de votre spa.



15) Connectez le tuyau de gonflage au raccord  et branchez votre bloc moteur.



16) Insérez le tuyau de gonflage dans la structure gonflable puis appuyez sur  pour la gonfler.

De l'air s'échappe du tuyau pour éviter le sur-gonflage.



17) Gonflez cette structure pendant 3 minutes puis ôtez le tuyau de gonflage



18) Retirez le tuyau de gonflage et refermez la valve d'air.



19) Rapprochez à présent le bloc moteur pour le connecter à votre spa.



20) Raccordez le bloc moteur à votre spa. Assurez-vous que les pictogrammes du bloc moteur et ce de la structure correspondent.



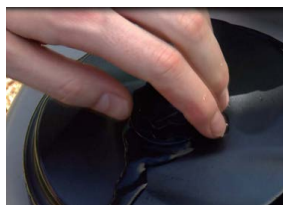
21) Insérez la cartouche de filtration à l'intérieur du bloc moteur.



22) Vérifiez les bouchons de vidange soient bien fermés avant de le remplissage du spa.



23) Remplissez le bassin jusqu'à la ligne d'eau indiquée.



24) L'air doit être libéré de la pompe. Dévissez la valve située sur le compartiment à cartouche, libérez l'air jusqu'à ce que l'eau coule, puis revissez la valve.

3.4. Couverture & Sécurité

Après chaque utilisation, le panneau de contrôle doit être verrouillé et le bassin doit être recouvert de sa bâche de protection et celle-ci doit être rattachée à l'aide des boucles de sécurité.

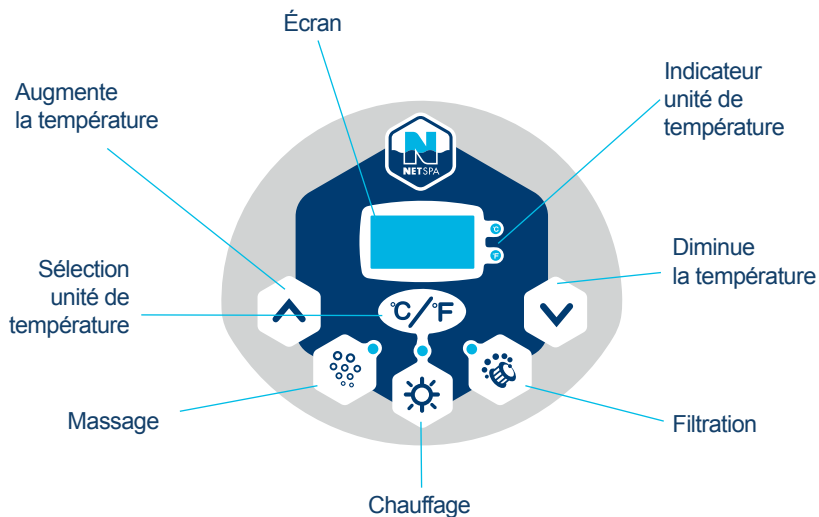
Chaque boucle de sécurité est équipée d'un système de verrouillage ; boucle fermée, le loquet vers le haut verrouille la boucle, le loquet vers le bas la déverrouille.

La couverture du spa préservera la chaleur de l'eau et sécurisera le bassin.



4. UTILISATION

4.1. Panneau de contrôle



4.2. Fonctions

Lorsque le bloc moteur est sous-tension, l'écran indique la température actuelle de l'eau.



Le bouton unité de température permet de changer les unités de mesure de la température ; degrés Celsius ou degrés Fahrenheit.



Les boutons de réglage de la température permettent de changer la température de consigne du chauffage. La température peut être réglée entre 30°C et 42°C (86°F et 107°F).

Pour verrouiller ou déverrouiller le panneau de commande, appuyez simultanément sur les deux boutons de réglages de la température et maintenez-les enfoncés pendant 3 secondes.

Pensez à verrouiller le panneau de commande lorsque vous êtes absent pour éviter que d'autres personnes viennent à modifier vos réglages.



Le bouton massage permet d'activer les jets de bulles. Lorsqu'il est activé, le voyant vert s'allume.

Remarque :

- La fonction massage s'arrête automatiquement après 30 minutes. Réactivez la fonction massage en appuyant à nouveau sur le bouton massage.

- Si les fonctions filtration et/ou chauffage sont actives, appuyer sur le bouton massage désactive la filtration et le chauffage ; les voyants filtration et chauffage s'éteignent et le voyant massage s'allume. En appuyant à nouveau sur le bouton massage, la filtration s'active.



Le bouton filtration permet d'activer la filtration de l'eau. Lorsqu'il est activé, le voyant vert s'allume.

Remarque:

- Si la fonction massage est active, le fonction filtration ne peut s'activer.



Le bouton chauffage permet d'activer simultanément les fonctions filtration et chauffage. Le voyant vert de la filtration et le voyant rouge du chauffage s'allument en même temps.

Le chauffage est actif tant que la température de l'eau n'a pas atteint la température de consigne. Le système de chauffage redémarre automatiquement lorsque la température de l'eau baisse de 2°C en-dessous de la température de consigne. Température maximale de chauffage: 42°C (107°F)

Important :

Après 150 heures cumulées de fonctionnement de la filtration, une alarme sonore retentit et le voyant de la filtration clignote pour vous rappeler de nettoyer le filtre. Maintenez enclenché le bouton de la filtration pendant 5 secondes pour arrêter l'alarme. Le système de filtration s'arrête.

Remarque :

- Le système de chauffage est dépendant du système de filtration et il ne peut fonctionner sans.*
- Après avoir arrêté le système de chauffage, le système de filtration continue à fonctionner.*
- Si la fonction massage est active, les fonctions filtration et chauffage ne peuvent s'activer.*

5. ENTRETIEN

5.1. Entretien de l'eau

ATTENTION : La mauvaise qualité de l'eau peut nuire à votre santé.

Selon la fréquence et les conditions d'utilisation :

- La cartouche de filtration doit être régulièrement nettoyée (150 heures max).
- La cartouche de filtration doit être remplacée tous les 1 à 2 mois.
- L'eau du bassin doit être changée tous les 15 à 30 jours.

Équipez-vous d'un kit de test pour contrôler les paramètres de l'eau avant chaque utilisation du spa, ou au moins une fois par semaine.

Veuillez utiliser des produits de désinfection adaptés au spa. Les produits de traitement doivent être utilisés avec précaution et il est donc impératif de vous référer à leur notice d'utilisation.

Les dommages résultant d'une mauvaise utilisation des produits de traitement ne sont pas couverts par la garantie (surdosage, traitement choc, ...).

1. Équilibre de l'eau

Le pH de l'eau doit être maintenu entre 7 et 7.4.

2. Assainissement de l'eau

Pour désinfecter l'eau du bassin, nous vous suggérons d'utiliser un traitement à base d'oxygène actif ou de brome placé dans un doseur flottant. (Doseur vendu séparément).



5.2. Entretien et remplacement de la cartouche de filtration

Une cartouche de filtration encrassée ou percée peut contaminer l'eau de la piscine et endommager le bloc moteur.

1. Insérez les bouchons d'arrêt sur l'arrivée et l'évacuation de la paroi interne de la piscine.
2. Dévissez le couvercle du logement du filtre en le tournant dans le sens inverse des aiguilles d'une montre. Retirez la cartouche filtrante.
3. Rincez la cartouche filtrante avec un tuyau de jardin et réutilisez-la, si la cartouche filtrante reste sale et décolorée, la cartouche filtrante doit être remplacée.
4. Remettez la cartouche filtrante nettoyée dans le logement de la cartouche. Fermez le couvercle en tournant dans le sens des aiguilles d'une montre.
5. Retirez les bouchons d'arrêt de l'arrivée et de l'évacuation de la paroi intérieure de la piscine, laissez l'eau couler dans la pompe.
6. Répétez les étapes indiquées précédemment: testez le disjoncteur puis libérez l'air de la pompe.



5.3. Vidange et Stockage

Vidange

- ① Vérifiez que la bonde au fond du bassin est bien bouchée.
- ② Dévissez le bouchon de vidange à l'extérieur du bassin.
- ③ Raccordez le tuyau de vidange.
- ④ Retirez le bouchon de vidange au fond du bassin. Videz complètement toute l'eau contenue dans le spa.

Une fois vidé, le bassin peut être nettoyé avec du savon et l'eau.



Stockage

- ⑤ Appuyez sur le bouton massage pour faire sortir l'eau située à l'intérieur des trous des jets. Débranchez la pompe puis retirez la cartouche filtrante.
 - ⑥ Ouvrez la valve d'évacuation au fond de la pompe, laissez l'eau s'écouler et fermez la valve d'évacuation.
 - ⑦ Utilisez une serviette propre pour essuyer le bassin puis laissez sécher 24 heures. Repliez la structure.
- Il est recommandé de stocker le spa dans son emballage d'origine dans un lieu chaud et sec.



5.4. Kit de réparation

Les petits trous ou les crevaisons peuvent être réparés grâce au kit de réparation livré avec le spa ainsi qu'une colle spéciale liner adaptée (non fournie).

1. Trouver la fuite.
2. Nettoyez soigneusement la zone autour de la fuite.
3. Coupez un morceau de matériau de réparation de forme ronde, devant être plus grand que la zone endommagée.
4. Appliquez la colle sous la rustine et autour de la zone à réparer.
5. Positionnez la rustine sur la zone endommagée et appuyez fermement. Laissez sécher pendant 12 à 24 heures. Une fois sec, appliquez de la colle tout autour de la rustine pour une herméticité complète (laissez sécher 4 heures).

6. PROBLÈMES ET SOLUTIONS

6.1. Problèmes et solutions

Voici quelques conseils utiles pour vous aider à diagnostiquer et à corriger les sources possibles de problèmes.

Problème	Cause	Solution
L'écran du bloc moteur est éteint	Vérifiez la source d'alimentation	Panne électrique
		Réarmez la prise différentielle / vérifiez que la source d'alimentation soit adaptée (2000W).
		Contactez un technicien s'il ne se réarme pas
L'eau ne chauffe pas suffisamment	La température définie est trop basse	Réglez à une température plus élevée
	Cartouche de filtration encrassée	Nettoyez ou remplacez la cartouche (cf chapitre 5.2)
	Niveaux d'eau trop bas	Ajoutez de l'eau jusqu'au niveau d'eau minimum
Le système de massage à bulles ne fonctionne pas	Élément chauffant en panne	Contactez un technicien
	La pompe est en surchauffe	Coupez l'alimentation et attendez que le bloc moteur refroidisse.
	La fonction d'arrêt automatique après 30 minutes est activée	Appuyez sur le bouton bulles pour le réactiver
La filtration d'eau ne fonctionne pas	Dysfonctionnement du bloc moteur	Contactez un technicien s'il ne se réinitialise pas
	Cartouche de filtration encrassée	Nettoyez ou remplacez la cartouche (cf chapitre 5.2)
	Aspiration et/ou refoulement bouchés	Nettoyez la bouche d'aspiration et/ou de refoulement
Fuite de la pompe	De l'air s'est introduit dans le circuit	Ajoutez de l'eau jusqu'au niveau d'eau minimum
	Dysfonctionnement du bloc moteur	Contactez un technicien s'il ne se réinitialise pas
	Les raccords ne sont pas reliés correctement	Vérifiez le serrage des raccords ainsi que la présence de joint
Fuite du spa	Fuite d'eau au niveau du bloc moteur	Contrôler l'état du bloc moteur, puis contactez un technicien
	Le bassin est déchiré ou perforé	Utilisez le kit de réparation fournie (cf chapitre 5.4)
L'eau n'est pas propre	Durée de filtration insuffisante	Augmentez le temps de filtration
	Cartouche de filtration encrassée	Nettoyez ou remplacez la cartouche (cf chapitre 5.2)
	Qualité de l'eau	Changez l'eau du bassin
	Traitement de l'eau inadapté	Consultez les notices des produits de traitement.



IMPORTANT

Ne retournez pas le produit au magasin

Contactez votre centre de service après-vente local sur www.netspa.eu.

6.2. Code erreur

Si l'écran affiche un code d'erreur «Ex», veuillez vous référer au tableau ci-dessous.

Code	Situation	Problème	Causes	Solutions
E1	Ne chauffe pas Ne chauffe pas correctement	Capteur de température erroné	Capteur de température en court-circuit ou en circuit ouvert	Contactez le centre de service NetSpa
E2	Ne chauffe pas correctement	Capteur de température erroné	Capteur de température en court-circuit ou en circuit ouvert	Contactez le centre de service NetSpa
E3	Ne chauffe pas correctement	Indicateur de température d'eau élevée	L'eau de remplissage est au-dessus de 45 °C (113 °F)	-Coupez l'électricité, assurez-vous que l'eau de la piscine est entre 2 °C et 44 °C (36 °F et 111 °F) -Si cela ne résout pas le problème, veuillez contacter le centre de service NetSpa
E4	Toutes les fonctions ne fonctionnent pas, alerte sonore	Indicateur de température d'eau basse	L'eau de la piscine est en-dessous de 2 °C (36 °F)	-Coupez l'électricité, assurez-vous que l'eau de la piscine est entre 2 °C et 44 °C (36 °F et 111 °F) -Si cela ne résout pas le problème, veuillez contacter le centre de service NetSpa
E5	Toutes les fonctions ne fonctionnent pas, alerte sonore	Indicateur de température d'eau élevée	La température de l'eau est au-dessus de 50 °C (122 °F)	-Coupez l'électricité, contactez un électricien qualifié pour réarmer le disjoncteur thermique décrit dans le paragraphe suivant. Si cela ne résout pas le problème, veuillez contacter le centre de service NetSpa
E6	Ne chauffe pas et ne filtre pas correctement. Alertes sonores	La pression d'eau n'est pas assez élevée pour activer le chauffage	-L'arrivée ou l'évacuation de la paroi intérieure sont bouchées. -La cartouche filtrante est trop sale. -L'eau de la piscine n'atteint pas le niveau d'eau minimum. -Il y a de l'air dans la pompe. -Dysfonctionnement de la pompe.	-Nettoyez l'arrivée et l'évacuation -Nettoyez ou remplacez la cartouche filtrante -Ajoutez de l'eau pour atteindre le niveau d'eau -Libérez l'air contenu dans la pompe -Si cela ne résout pas le problème, veuillez contacter le centre de service NetSpa
E7	Toutes les fonctions ne fonctionnent pas, alerte sonore	Le dispositif de chauffage fonctionne à vide	Chauffage en situation d'absence d'eau, le système s'arrête automatiquement	Si cela ne résout pas le problème, veuillez contacter le centre de service NetSpa

Code erreur E5

- Réarmer le disjoncteur thermique

(1) Coupez l'alimentation de la pompe

(2) Insérez les bouchons d'arrêt sur l'arrivée et l'évacuation de la paroi interne de la piscine.

(3) Démontez la pompe, retournez la pompe.

(4) Localisez le petit orifice marqué « RESET » au fond de la pompe. Puis insérez une petite tige (Elle doit être plus petite que Ø 0,9 cm, avec une longueur supérieure à 10 cm) dans le trou, appuyez, vous pouvez entendre un « tintement », la réinitialisation s'est effectuée avec succès.

(5) Puis raccordez à nouveau la pompe à la piscine. Retirez la bonde de l'intérieur de la piscine et répétez les étapes indiquées précédemment pour utiliser votre SPA.

6.3. Procédure de retour

En cas de dysfonctionnement, veuillez contacter le centre de service après-vente NetSpa en vous connectant à l'adresse suivante : <http://support.netspa.eu>

Après vérification de vos informations, et un diagnostic en ligne de votre spa l'un de nos agents vous contactera afin de vous indiquer la procédure à suivre.

Si nécessaire, nous vous demanderons de nous renvoyer le bloc moteur de votre spa pour procéder à un diagnostic approfondi et sa réparation.



La procédure décrite ci-dessous est également détaillée sur le DVD inclus.



1) Débranchez le spa.



2) Gardez l'eau en bouchant les buses du spa à l'aide des bouchons fournis.



3) Dévissez les trois raccords au niveau du bloc moteur.



4) Videz l'eau restante à l'intérieur du bloc moteur.



5) Emballez convenablement le bloc moteur dans son emballage d'origine en y joignant votre bon de retour.



6) Expédiez le bloc moteur.



7) Après diagnostic dans nos ateliers, vous recevrez le bloc moteur de remplacement.



8) Raccordez le bloc moteur au bassin à l'aide des trois raccords à visser.



9) Retirer les bouchons de l'intérieur du bassin.
Votre spa est prêt à être utilisé.

7. GARANTIE

7.1. Garantie

Les produits NetSpa sont testés et certifiés sans défaut avant leur commercialisation.

NetSpa garantit ce produit contre les défauts matériels et assure la main d'oeuvre pour une durée de deux (2) ans.

La période de garantie commence dès la date d'achat du produit. Le service après-vente pourra exiger une preuve d'achat originale pour contrôler cette date. Pendant la période de garantie, NetSpa réparera ou remplacera à ses frais, quelconque produit défectueux. Les produits de remplacement ou pièces réparées seront garantis pour la période restante de la garantie originale.

Politique d'envois de pièces

L'envoi des pièces au centre de réparation est à la charge du propriétaire. Pendant la période de garantie, le retour est à la charge du centre de réparation.

Politique de garantie

- Cette garantie ne sera pas valable si un défaut ou panne est le résultat d'une négligence, un accident, d'une instruction non suivie, d'un entretien incorrect ou inadéquat, d'une connexion avec une alimentation inadéquate. Mais aussi, des dommages chimiques de l'eau, à la perte de l'eau du spa, à la modification ou à la réparation du produit non autorisée, à un usage commercial, à un incendie, à une tempête, à une inondation ou toute autre cause extrême.
- Cette garantie n'est valable que dans le pays d'achat du spa mais aussi dans les pays où NetSpa vend le même modèle avec les mêmes spécifications techniques.
- Le service de garantie à l'extérieur du pays d'achat est limité aux termes et conditions du pays où le produit est utilisé. Lorsque le coût de la réparation ou du remplacement n'est pas couvert par cette garantie, NetSpa avisera le propriétaires et le coût sera à la charge du propriétaire.
- Cette garantie s'applique uniquement à l'acheteur original et se termine lorsque tout transfert de propriété est effectué.
- Toutes les réparations sous garantie doivent être autorisées par un centre de service NetSpa.
- Le service après-vente NetSpa est seul responsable de tous les travaux et services donnés à votre produit NetSpa. NetSpa ou ses représentants ne pourront pas être tenue responsables des résultats et du coût de réparations non autorisées effectuées par un tiers non agréé.

Enregistrement de la garantie

Pour valider votre garantie, merci d'enregistrer votre produit NetSpa sur notre site Internet www.netspa.eu. Il est essentiel que toutes les informations incluant le nom du client, date d'achat, numéro de série, modèle de spa soient renseignées. Sans ces informations la garantie ne sera pas valable.



www.netspa.eu

Poolstar
www.poolstar.fr

NetSpa est une marque du groupe Poolstar